

A KÖRNYEZETMINŐSÍTŐ ÉS SZÁMÍTÁSTECHNIKAI  
OSZTÁLY TANULMÁNSOROZATA

# műhely 1990

## 12.

MAGYAR TUDOMÁNYOS AKADÉMIA  
FÖLDRAJZTUDOMÁNYI KUTATÓ INTÉZET  
BUDAPEST

**Galambos József – Tózsá István**  
**Zöld közterületek minősítése**  
**Józsefvárosban**

## ZÖLD KÖZTERÜLETEK MINŐSÍTÉSE JÓZSEFVÁROSBAN

Galambos József - Tózsá István

Budapest VIII. kerülete, a Józsefváros, egy változatos területhasznosítású belvárosi terület. A nagyvárosi környezet egyik lényeges elemét, a zöld közterületeket /parkokat, temetőket/ vizsgáltuk meg itt azzal a céllal, hogy képet adjunk azok állapotáról, minőségéről és veszélyeztetettségükről. A munka a nagyvárosi környezetinformációs rendszer című OTKA kutatás adatbázisának a részét képezi.

### PROBLÉMAFELVETÉS

A zöld növényzetnek - és különösen a városok szennyezett környezetében élő növényeknek rendkívül fontos szerepük van a levegő oxigén - szén-dioxid mérlegének az ember számára kedvezőbbé tételében, a toxikus vegyületek és nehéz fémeket is tartalmazó por megkötésében. A nagyvárosi hőszigeteket belül, "hideg szigetekként" a városi levegő belső áramlását, tisztulását is segítik. Zajvédő, rekreációs, valamint esztétikai szerepük is van /lásd 1. ábra/.

A városi zöldterületek - különösen a pesti, belvárosi részeken - az utóbbi évtizedekben erőteljesen csökkentek, minőségük, állapotuk folyamatosan romlik. A budapesti agglomeráció helyét egykor borító 1300 fafajtából az utóbbi 100 év alatt több mint 90 halt ki, további 80 faj a kipusztulás határán áll /Kovács M. 1985/. Józsefvárosban például az egykor 3260 négyszögöl kiterjedésű Fűvészkert az Ország úton /ma Múzeum körút/ megszűnt, helyét az ELTE A és B épületei foglalják el. 1848-ban a megmaradt fáinak egy részét az Illés utcai Botanikus kertbe /a mai Fűvészkertbe/ költöztették. Az egykori 17.6 ha-os kert ma 5.5 hektárra csökkent, helyét klinikák foglalják el. A híres Orczy-kert /ma Asztalos János park/ 23 hektárról 14 hektárra csökkent, s BKV autóbusz garázst /!/ telepítettek a helyére.

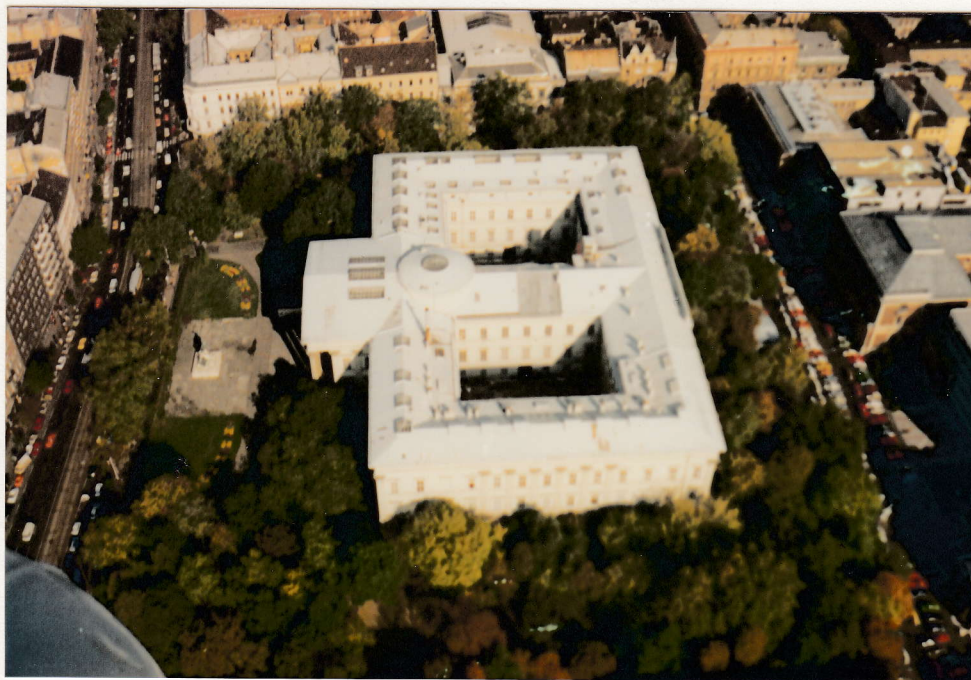
Jelenleg a VIII. kerületben az egy lakosra jutó zöldterület 2.2 m, ugyanakkor pl. a XII. kerületben ez 123.3 m! A légszennyezettségen és területvesztésen túl a földgázvezetékek és a téli szórósó használata veszélyezteti a pesti parkokat. Józsefvárosban 1988-ban tértek át a földgázra. A gáznyomás a vezetékekben megnőtt, a csatlakozásoknál nagyobbá vált a gázvesztesség. A talajba kerülő gáz kiszorítja az oxigént, a gyökerek víz- és tápanyagfelvétele csökken. Stuttgarti gázvezetékek mentén 10-szeresére majd 100-szorosára nő a kipusztult fák száma /R ge, 1978/. A téli időszakban kiszórt só szintén a gyökerek vízfelvételét gátolja, vala mint túlzott kloridfelvételük - mérgezést okoz. Ugyancsak német vizsgálatok szerint az útmenti sorfák pusztulása 90%-ban a szórósózásra vezethető vissza /Kovács M. 1985/.



A pesti belváros zöld területeinek, parkjainak a csökkenő területe és veszélyeztetett helyzete megkívánja, hogy a budapesti, városi környezet vizsgálatában megkülönböztetett figyelemmel foglalkozzunk velük.

## CÉL

Nagyvárosi környezetinformációs rendszerünk teszterülete Budapest VIII. kerülete, a Józsefváros. Jelen tanulmány célja az, hogy életkoruk, általános állapotuk, felszabdaltságuk, árnyékhatásuk, aktív-inaktív felületeik, látogatottságuk, állományklímájuk és károsodásuk mértékének függvényében minősítsük és rangsoroljuk Józsefváros parkjait. A rangsorolás feltárja a viszonylag legkedvezőbb és a leginkább veszélyeztetett parkokat: a minősítő és rávilágít a veszély okaira, egyben utalva a védelem lehetőségeire is.



A Múzeumkert a Nemzeti Múzeummal  
Mérsékeltен közepes minőségű belvárosi parkterület  
(Fotó: Tózsá István)

## PARKOK NÖVÉNYÁLLOMÁNYÁNAK MINŐSÍTÉSE A VIII. KERÜLETBEN

### ÁLTALÁNOS MEGJEGYZÉSEK

A parkok növényállományának minősítése során az alábbi szempontokat vettük figyelembe:

**1. KOR:** Itt a fák átlagos /becsült/ életkorát vettük figyelembe. A figyelembe vátelt az indokolta, hogy a fiatalabb fák érzékenyebben reagálnak a környezeti károsítókra, a felszabdaltságra, nehezebben, vagy egyáltalában nem alakítanak ki állományklimát, jobban függenek a környezeti adottságok menetétől, azaz kiszolgáltatottabbak a /pl. időjárási/ szélsőségeknek. Az idősebb fák elvileg jobban függetlenekedhetnek a környezeti adottságok normál dinamikai menetétől való eltérésektől. Zárt térben, vagy megfelelő nagyságú területen állományklimát teremthetnek, ami további ellenállóképeséget és jobb vitalitást eredményez.

A jelölés módja: a - fiatal állomány /0 - 20 év között/  
 b - középkorú állomány /20 - 40 év között/  
 c - idős állomány /40 év felett/

**2. ÁLTALÁNOS ÁLLAPOT** /Az összbenyomás szubjektív minősítése/  
 Ezen szemponton belül a park külső képét, a gondozottság általános színvonalát, a környezeti hatásoktól, illetve a látogatók rongálásaitól való leromlottság mértékét vettük figyelembe. A minősítés tehát gyakorlatilag esztetikaijellegű.

A jelölés módja: -, --, ---, szaporodó mínusz jelek, az általános állapot egyre rosszabb minősítése esetén  
 +, ++, +++, szaporodó pozitív jelek, az általános állapot egyre kedvezőbb minősítése esetén.

**3. FELSZABDALTSÁG:** A parkterület utakkal, közművekkel, létesítményekkel való szabdaltságát, bolygatottságát minősíti. Nyilvánvaló ugyanis, hogy a kevésbé felszabdalt területeken a növényzet jobban fejlődhet, illetve a gyökérzóna kevésbé károsodhat, ezáltal a fák ellenállóbbak lehetnek a környezeti károsításokkal és szélsőségekkel szemben.

A jelölés módja: -, --, ---, szaporodó mínusz jelek az egyre erősebb felszabdaltság jelölésére

+, pozitív jel, amennyiben a felszabdaltság mértéke oly csekély, hogy a park állapotát nem befolyásolja.

**4. ÁRNYÉKHATÁS /HORIZONTKORLÁTOZÁS/:** Ezen szemponton belül a park /magas/ épületekkel, létesítményekkel való körülvettségét minősítettük. A horizontkorlátozásból eredően a növények kevesebb közvetlen megvilágításban részesülnek, ezáltal fejlődésük gyengébb lehet, illetve érzékenyebbé válhatnak a környezeti károsítókkal szemben.

A jelölés módja: -, --, ---, szaporodó mínusz jelek, amennyiben a horizont-

korlátozás érvényesül

+, pozitív jel, amennyiben a horizontkorlátozás nem ér-

vényesül, illetve hatása elhanyagolható.

**5. AKTÍV - INAKTÍV FELÜLETEK ARÁNYA:** A parkokban a burkolt felületek következtében a vízháztartás, illetve energiaháztartás jelentősen módosul. Az inaktív /burkolt/ felületek arányának növekedésével az ún. sivatag-hatás érvényesül. A lehullott csapadék ugyanis a burkolt felületről elfolyik /többnyire a csatornába/, a burkolt felület nem párologtat, valamint általában a sötét színek dominálnak, ezáltal erősen felmelegednek, tovább rontva az adott terület helyi-klimatikus hatásait.

A jelölés módja: +, az inaktív felület aránya 10% alatt

-, az inaktív felület aránya 10 - 25%

--, az inaktív felület aránya 25 - 50%

---, az inaktív felület aránya 50% felett

**6. LÁTOGATOTTSÁG:** Ezen szemponton belül azt minősítettük, hogy milyen a park használati színvonala, tervezettsége, utakkal való feltártsága, valamint a látogatók száma mennyire van összhangban a park teherbíró képességével.

A leggyakoribb hibalehetőség általában az, hogy a park úthálózata nem az igényeknek megfelelően tervezett, ezáltal áttaposások keletkeznek, amelyek talajhibák kialakulásához vezethetnek, illetve a növények fizikai rongálódását is eredményezhetik. A következő általános probléma az, hogy a park befogadóképessége /elsősorban kicsiny alapterületük következtében/ nem felel/het/ meg a tömeges látogatási igényeknek. Ez a jelenség is a park túlhasználatához vezet.

A jelölés módja: + , a túlhasználat jelei nem tapasztalhatók  
 -, mérsékelt túlhasználat  
 --, jelentős túlhasználati nyomok tapasztalhatók  
 ---, a túlhasználat mértéke kritikus

**7. ÁLLOMÁNYKLIMA:** A jól fenntartott, "beállt" park sajátos állományklímát hoz létre, amelynek segítségével tudja bizonyos mértékig "függetleníteni magát" a közvetlen környezetétől. Az állományklímát általában a magasabb relatív páratartalom, a nedvesebb talaj és tisztább levegő jellemzi. Kialakulásának azonban elengedhetetlen előfeltétele a megfelelő területi nagyság, az aktív és inaktív felületek előnyös kölcsönviszonya, valamint idős fás állomány jelenléte.

A jelölés módja: +, előnyös állományklíma tapasztalható  
 -, az állományklímára utaló jelek tapasztalhatók  
 ---, az állományklíma létrejütte erősen akadályozott

**8. KÖRNYEZETI NÖVÉNYKÁROSODÁSOK JELENLÉTE:** A kéros környezeti hatások jelenlétének kimutatására az egyik legelterjedtebben és legjobban felhasználható indikátora a növényzet. A fiziológiai állapotból tehát jól következtethetünk az adott termőhely környezeti viszonyaira.

A jelölés módja: -, növénykárosodások csak elvétve figyelhetők meg  
 --, viszonylagosan gyakran fellelhető növénykárosodások  
 ---, nagyon gyakori és súlyos /pl. csúcshárpadás/ növénykárosodások

A PARK NEVE:	KOR	ÁLTALÁNOS ÁLLAPOT	FELSZAB- DALTSÁG	ÁRNYÉK- HATÁS	AKTÍV-INKTÍV ARÁNY	LÁTOGA- TOTTSÁG	ÁLLOMÁNY- KLÍMA	NÖVÉNY- KÁROSODÁS
Asztalos János park	a-b-c	+	-	+	+	+	+	-
Fűvész kert	b-c	+	--	-	-	+	-	-
Golgota tér	a-b-c	+	--	--	--	-	--	--
Horváth Mihály tér	b	--	--	-	--	-	--	--
Kerepesi temető	a-b-c	+++	+	+	+	+	+	-
Köztársaság tér	a-b-c	++	+	+	-	+	+	-
Kulich Gyula tér	a-b	--	--	--	--	--	--	--
Kun Béla tér	a-b-c	+	+	+	-	-	+	-
Mátyás tér	a-b	-	--	-	--	-	--	--
Múzeum kert	b-c	+	--	--	--	-	-	--
Rákóczi tér	b-c	-	--	-	--	--	--	--
Rezső tér	a-b	++	+	+	+	+	+	-
Teleki tér	a	--	--	+	--	--	--	--

1. táblázat.  
Józsefváros zöld közterületeinek tényezőnkénti minősítése.



## A PARKOK JELLEMZŐ FÁS NÖVÉNYANYAGA

A parkok növényállományának egészségi állapotára szinte kizárólagosan jellemző a pionír /általában erősen gyomosító/ fajok és a keményfa fajok és fenyőfélék közötti erős különbség, amely a levegőszennyeződésre való érzékenységekben és károsodottságban mutatkozik meg. A pionír fajok ellenállóbbak, kevésbé károsodottak, míg a keményfafajok gyakorlatilag alig tűrik az erősen szennyezett környezetet.

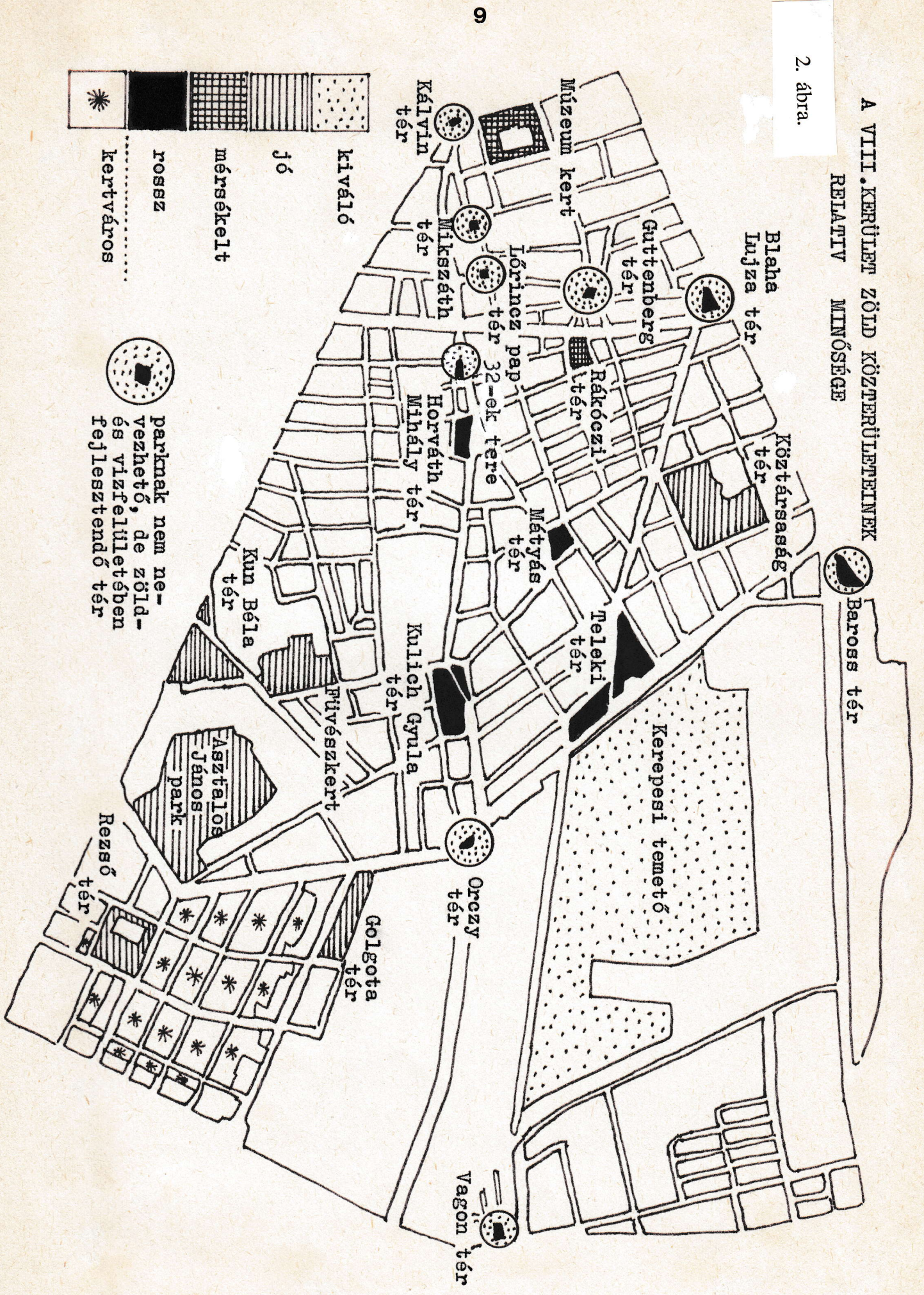
A városi parkokban ugyancsak gyakran megfigyelhető telepítési hiba az, hogy az alkalmazott fás növényállomány termőhelyi /általános ökológiai/ igénye nem egyezik a park ökológiai adottságaival. A különbség mértéke szerint a fák érzékennyé válnak és előbb, vagy utóbb leromlanak. Elvesztik esztetikai értékeiket, majd fiziológiailag károsodnak és lényegesen rövidebb életűek lesznek, mint a fajra az jellemző.

A továbbiakban a vizsgált parkok jellemzőbb fafajainak általános egészségi állapotát minősítjük. Alkalmazott jelölések:

- + + +, A fa teljesen ép, egészséges, fajra jellemző képleteket hordoz
- + +, A fa teljesen ép, egészséges, fajra jellemző képleteket hordoz fenofázisaiban a jelentéktelenebb időeltolódás tapasztalható
- +, A fa ép, egészséges, képleteiben, fenofázisaiban módosulás tapasztalható
- , A fa képletein kisebb mértékű perzselésnyomok fedezhetők fel
- , A fa képletein határozott perzselésnyomok tapasztalhatók
- , A fa erőteljesen károsodott /pl. csúcscsúradás/

A VIII. KERÜLET ZÖLD KÖZTERÜLETEINEK  
 RELATÍV MINŐSÉGE

2. ábra.



## ASZTALOS JÁNOS PARK

Acer platanoides /+, -/ -- platánlevelű juhar  
 Acer pseudoplatanus /+, -/ -- álplatán juhar  
 Acer negundo /+ +,/ -- juhar  
 Celtis occidentalis /+ + +,/ -- madárcseresznye  
 Gleditsia triacanthos /+, -/ -- krisztustövis  
 Koelreutheria paniculata /+, -/ -- csörgőfa  
 Morus alba /-, -/ -- eperfa /fehér/  
 Platan hybrida /-, -/ -- platán  
 Populus nigra /+, -/ -- fekete nyár  
 Populus simonii /+ +,/ -- csüngőnyár

## FÚVÉSZKERT

Acer platanoides /+, -/ -- platánlevelű juhar  
 Acer pseudoplatanus /+, -/ -- álplatán juhar  
 Acer negundo /+ +,/ -- juhar  
 Acer saccharinum /+, -/ -- ezüst juhar  
 Celtis occidentalis /+ + +,/ -- madárcseresznye

## GOLGOTA TÉR

Acer pseudoplatanus /+, -/ -- álplatán juhar  
 Aesculus hippocastanum /+, -/ -- vadgesztenye  
 Tilia argentea /+, -/ -- ezüst hárs  
 Betula alba /+, -/ -- nyírfa  
 Celtis occidentalis /+ + +,/ -- madárcseresznye  
 Ailanthus altissima /+ + +,/ -- ecetfa  
 Populus nigra /+, -/ -- fekete nyár

## HORVÁTH MIHÁLY TÉR

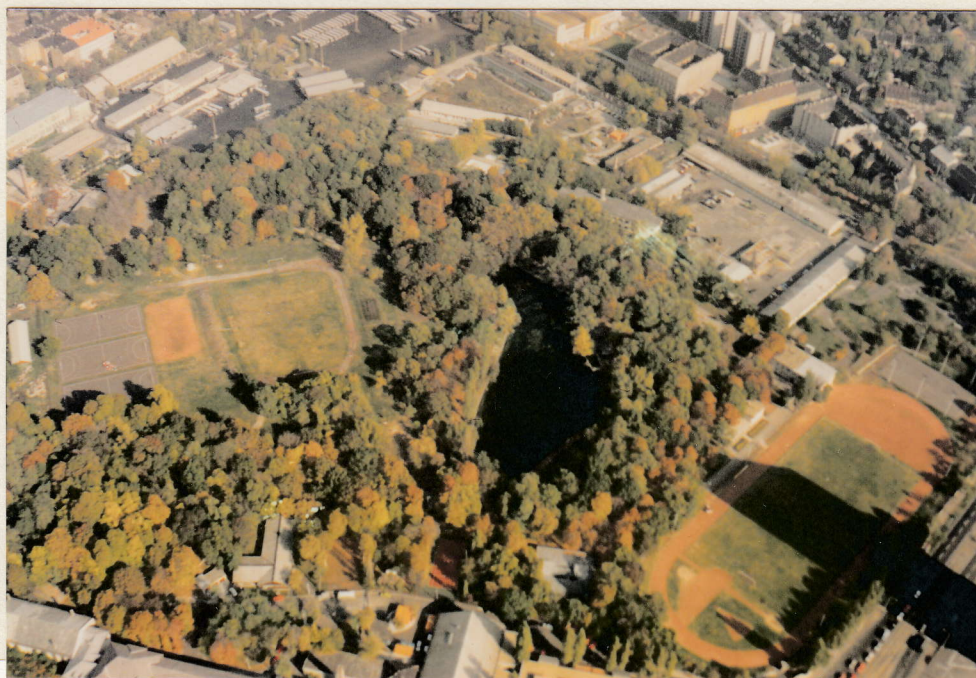
Ailanthus altissima /+ + +,/ -- ecetfa  
 Koelreutheria paniculata /-, -/ -- csörgőfa  
 Robinia pseudoakacia /-, -, -, -/ -- akác

## TELEKI TÉR

Acer platanoides /-, -/ -- platánlevelű juhar  
 Ailanthus altissima /+ +,/ -- ecetfa  
 Betula alba /-, -/ -- nyírfa  
 Populus nigra /+, -/ -- fekete nyár  
 Robinia pseudoakacia /+, -/ -- akác  
 Sophora japonica /+, -/ -- japán akác



A Kerepesi temető részlete  
Kiválóan minősített belvárosi zöldterület, Józsefváros "tüdeje"  
(Fotó: Tózsza István)



Az Orczy kert (a közelmúltban: Asztalos János park). Az egykor 23 hektáros park mára 14 hektára csökkent. 1879-ben alakították ki Orczy Lőrinc telkén, Petri Bernhard kivitelezésében (Radó D. 1985) Rekonstruálásával nemcsak Józsefváros, de az egész pesti városrész egyik legszebb parkja lehetne.  
(Fotó: Tózsza István)

## KEREPESITEMETŐ

*Acer platanoides* /+ +,/ -- platánlevelű juhar  
*Acer pseudoplatanus* /+ +,/ álplatán juhar  
*Aesculus hippocastanum* /+ +,/ -- vadgesztenye  
*Betula alba* /+ + +,/ nyírfa  
*Celtis occidentalis* /+ + +,/ madárcseresznye  
*Cerassus serrulata* /+,/ -- japán cseresznye  
*Crataegus* sp. /+,/ -- galagonya  
*Fraxinus excelsior* /+,/ -- kőris  
*Koelreutheria paniculata* /+ +,/ -- csörgőfa  
*Malus pumila* /+,-,/ -- díszalma  
*Morus alba*, *M. nigra* /+,-,/ -- eperfa /fekete és fehér/  
*Prunus cerasifera* /+,/ -- disszilva  
*Quercus cerris* /+,-,/ -- csertölgy  
*Tilia argentea* /+ +,/ -- ezüsthárs  
*Tilia cordata* /+,/ -- kislevelű hárs  
*Tilia plathyphillos* /+,/ -- nagylevelű hárs

*Abies alba* /-,-,/ -- jegenyefenyő  
*Chamaecyparis lawsoniana* /+,-,/ -- hamis ciprus  
*Picea abies* /-,/ -- lucfenyő  
*Picea pungens* /+,/ ezüstfenyő  
*Pinus nigra* /+,/ -- feketefenyő  
*Taxus baccata* /+ +,/ -- tiszafa  
*Thuja occidentalis* /+,-,/ -- nyugati életfa  
*Thuja orientalis* /+,-,/ -- keleti életfa  
*Thuja plicata* /+,-,/ -- tujafa

## RÁKÓCZI TÉR

*Alnus altissima* /+ +,/ -- ecetfa  
*Celtis occidentalis* /+ +,/ -- madárcseresznye  
*Koelreutheria paniculata* /-,/ -- csörgőfa  
*Robinia pseudoakacia* /-,/ -- akác  
*Platan hybrida* /-,-,/ -- platán

## KÖZTÁRSASÁG TÉR

*Aesculus hippocastanum* /-,/ -- vadgesztenye  
*Acer negundo* /+ +,/ -- juhar  
*Acer platanoides* /+,/ -- platánlevelű juhar  
*Acer pseudoplatanus* /+,-,/ -- álplatán juhar  
*Acer saccharinum* /+,-,/ -- ezüstjuhar  
*Betula alba* /+,/ -- nyírfa  
*Catalpa bignonioides* /-,/ -- szivarfa  
*Celtis occidentalis* /+ + +,/ -- madárcseresznye



A Rákóczi tér. Mérsékeltlen közepes minőségű belvárosi park. Füvesítése elsőrendű feladat lenne.

(Fotó: Tózsá István)



A Köztársaság tér. Jó minőségű belvárosi park, egyben Pest legnagyobb, parkosított tere.

(Fotó: Tózsá István)

*Cercis siliquastrum* /+ +,/ -- cercisz  
*Crataegus* sp. /+,/ -- galagonya  
*Fraxinus excelsior* /+,/ -- kőris  
*Platan hybrida* /+,-,/ -- platán  
*Quercus robur* /+,-,/ -- tölgy  
*Robinia pseudoakacia* /+,-,/ -- akác  
*Tilia argentea* /+,/ -- ezüsthárs

#### KULICH GYULA TÉR

*Acer negundo* /+,/ -- juhar  
*Acer platanoides* /+,-,/ -- platánlevelű juhar  
*Ailanthus altissima* /+ +,/ -- ecetfa  
*Catalpa bignonioides* /-,/ -- szivarfa  
*Hippophae rhamnoides* /+,/ -- homoki tövis  
*Koelreutheria paniculata* /+,-,/ -- csörgőfa  
*Morus alba* /-,/ -- eperfa /fehér/  
*Prunus cerasifera* /+,-,/ -- dísz szilva  
*Quercus robur* /- -,/ -- tölgy  
*Sophora japonica* /+,/ -- japán akác

#### MÁTYÁS TÉR

*Robinia pseudoacacia* /-,/ -- akác  
*Celtis occidentalis* /+ +,/ -- madárcseresznye  
*Catalpa bignonioides* /-,/ -- szivarfa

#### KUN BÉLA TÉR

*Acer negundo* /+,-,-,/ -- juhar  
*Acer platanoides* /+,-,/ -- platánlevelű juhar  
*Acer pseudoplatanus* /-,/ -- álplatán juhar  
*Aesculus hippocastanum* /-,/ -- vadgesztenye  
*Betula alba* /+,/ -- nyírfa  
*Catalpa bignonioides* /-,/ -- szivarfa  
*Celtis occidentalis* /+ + +,/ -- madárcseresznye  
*Koelreutheria paniculata* /+ +,/ -- csörgőfa  
*Rhus hirta* /+,/ -- ecetfa /rusz-fa/  
*Tilia argentea* /+,/ -- ezüsthárs



A Kulich Gyula tér (régiben Kálvária tér). Rossz minőségű, parkosított tér. A füvesítés és a fajtacsere ill. -újítás lenne szükséges itt.  
(Fotó: Tózsza István)



A Kun Béla tér. Jó minőségű belvárosi park az ELTE (volt Ludovika) épülete előtt. (Fotó: Tózsza István)



## MÚZUM KERT

*Acer pseudoplatanus* /+,/ -- álplatán juhar  
*Aesculus hippocastanum* /+,/ -- vadgesztenye  
*Betula alba* /+,/ -- nyírfa  
*Celtis occidentalis* /+ +,/ -- madárcseresznye  
*Crataegus* sp. /-,/ -- galagonya  
*Fraxinus excelsior* /-,/ -- kőris  
*Koelreutheria paniculata* /+,/ -- csörgőfa  
*Magnolia soullangeana* /- -,/ -- magnólia  
*Platan hybrida* /-,/ -- platán  
*Quercus robur* /-,/ -- tölgy  
*Tilia argentea* /-,/ -- ezüsthárs

*Thuja occidentalis* /- -,/ -- tujafa /életfa/  
*Taxus baccata* /+ +,/ -- tiszafa

## REZSÓTÉR

*Acer negundo* /+ +, +, -,/ -- juhar  
*Acer pseudoplatanoide*s /+,/ -- álplatán juhar  
*Ailanthus altissima* /+ + +,/ -- ecetfa  
*Celtis occidentalis* /+ + +,/ -- madárcseresznye  
*Platan hybrida* /- -, -,/ -- platán  
*Populus nigra* /+ +,/ -- fekete nyár  
*Tilia argentea* /+ +, +, -,/ -- ezüst hárs

*Pinus nigra* /-,/ -- fekete fenyő

## IRODALOM

- 
- Gombos Z. 1974. Régi kertek Pesten és Budán  
Natura Kiadó, Bp. 372 p.
  - Kovács M. 1985. A nagyvárosok környezete  
Gondolat Kiadó, Bp. 108 p.
  - Radó D. 1985. Budapesti parkok és terek  
Magyar Nemzeti Galéria kiadványa, Bp. 180 p.
  - Ruge, U. 1978. Physiologische Schaden  
durch Umweltfaktoren (in Meyer, F. H. :  
Baume in der Stadt) Stuttgart pp. 121-181



A Teleki tér. A legrosszabb minőségű Józsefvárosi zöld közterület. Fűvesítésre, fajta-cserére lenne szüksége.  
(Fotó: Tózsá István)



A Fűveskert. Közepesen jó minőségű zöldterület. A mai Múzeum körútnál lévő, egykori Trafort kertből költözött ide (az Illés utcába) 1848-ban. Ez egykor Grassalkovich Antal telke volt. (Gombos Z. 1974). A Fővárosi Allat- és Növénykert mellett, ez a pesti oldal másik botanikus kertje. Infrastruktúrájának felújítása nagyon időszerű lenne.  
(Fotó: Tózsá István)

A PARK NEVE	PONTSZÁM	RANGSZÁM	MINŐSÉGI OSZTÁLY
Kerepesi temető	64	1	I./kiváló/
Köztársaság tér	60	2	II./jó/
Asztalos János park	58	3	II./jó/
Rezső tér	58	3	II./jó/
Kun Béla tér	56	4	II./jó/
Fűvész kert	54	5	II./jó/
Golgota tér	42	6	III./jó/
Múzeum kert	38	6	III./mérsékelt/
Rákóczi tér	34	7	III./mérsékelt/
Mátyás tér	30	8	IV./rossz/
Horváth Mihály tér	28	9	IV./rossz/
Kulich Gyula tér	28	9	IV./rossz/
Teleki tér	22	10	IV./rossz/

## 2. táblázat.

Józsefváros zöld közterületeinek összesített minősítése.



A Tisztviselő telep. Józsefváros kertvárosa.  
(Fotó: Tózsza István)

## AJÁNLÁS

A VIII. kerület zöldterületei, parkjai és terei közül legveszélyeztetettebb helyzetben a Múzeum - kert, a Rákóczi tér, a Mátyás tér, a Kulich Gyula tér, a Horváth Mihály tér és a Teleki tér van. /mérsékelt, ill. rossz minőségű parkok./ Ezeken a helyeken a legfontosabb tennivaló az aktív-inaktív területek rossz árnyának javítása, vagyis: a füvesítés. Különösen a sóderrel teljes egészében "leöntött" Mátyás tér esetében.

A sóder és az aszfalt - valamint a betonfelület nem párologtat kellő mértékben, hőt akkumulál, s ezzel gátolja a parkoknak a városi lécszerében betöltött hasznos szerepének érvényesülését. Az állományt várostűrő fafajtákkal fiatalítani kell. A horizontális felszabdaltságot - különösen a Rákóczi tér, és a Teleki tér esetében - szabályozni kell, mépedig úgy, hogy az eredetileg füves területen már kitaposott ösvényeket kövezett sétaúttá kell alakítani. A rendkívül elhanyagolt parkokat /Golgota tér, a Kerepesi temető keleti részei/ rendezni kellene. A belvárosi parkokban az állományklíma javítás, a párologással előidézhető városi, lokális légáramlások létrehozása érdekében szökőkutakat, medencéket, kis tavakat lenne célszerű kialakítani. Ennek jelentőségét az Asztalos János parkban lévő kis tó is bizonyítja. A park kiterjedését tekintve a Kerepesi temető nyolcad részét éri el, de "levegőjavító" hatása majdnem ugyanolyan mértékű, s ezt valószínűleg a benne található tónak, ill. annak párologó - hűtő és így lokális légcirkulációt indukáló hatásának köszönheti. A kerület belvárosi részén "fuldokló" tereken /Blaha Lujza tér, Mikszáth tér, Guttenberg tér, Kálvin tér/ már nincs sok lehetőség a parányi zöldterület növelésére, ezért ezekre a helyekre esztétikusan kialakított szökőkútrendszereket, medencéket lenne ajánlatos telepíteni. Ezek nem csak a város és a kerület képét, hanem - végső soron - levegőjét is javíthatnák.

Az 1. táblázat tételesen tartalmazza a Józsefvárosi zöldterületek állapotjellemzőit. Ezek alapján parkonként tervezhető a minőségjavítást célzó tevékenység. Ilyen felméréseket osztályunk más budapesti kerületre vagy város parkjaira vonatkoztatva is kész végezni.



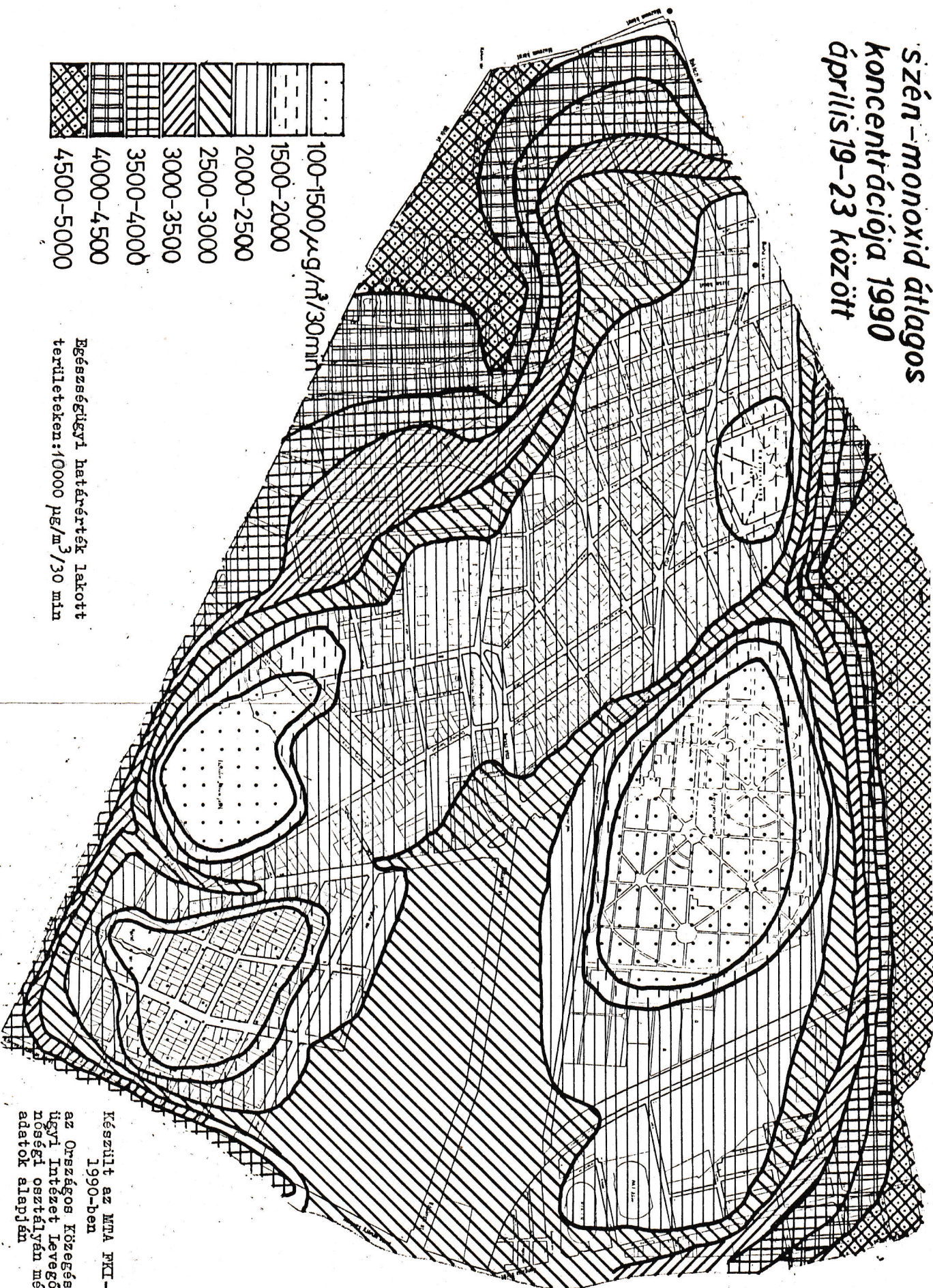
A Golgota tér. Közepesen jó minőségű zöldterület. Az egykor szépen rendezett téren egy kápolna is állt (lásd a jobb oldali, 1961-ben készült felvétel részletet). A park rendezése időszerű. (Bal oldali fotó: Tózsza István, jobb oldali fotó: MN 1961. - részlet: 867/5850)



A Blaha Lujza tér. Parknak nem nevezhető, de zöld- és vízfelületében fejlesztendő tér példája.

**BUDAPEST. VIII. kerületben a  
szén-monoxid átlagos  
koncentrációja 1990  
április 19-23 között**

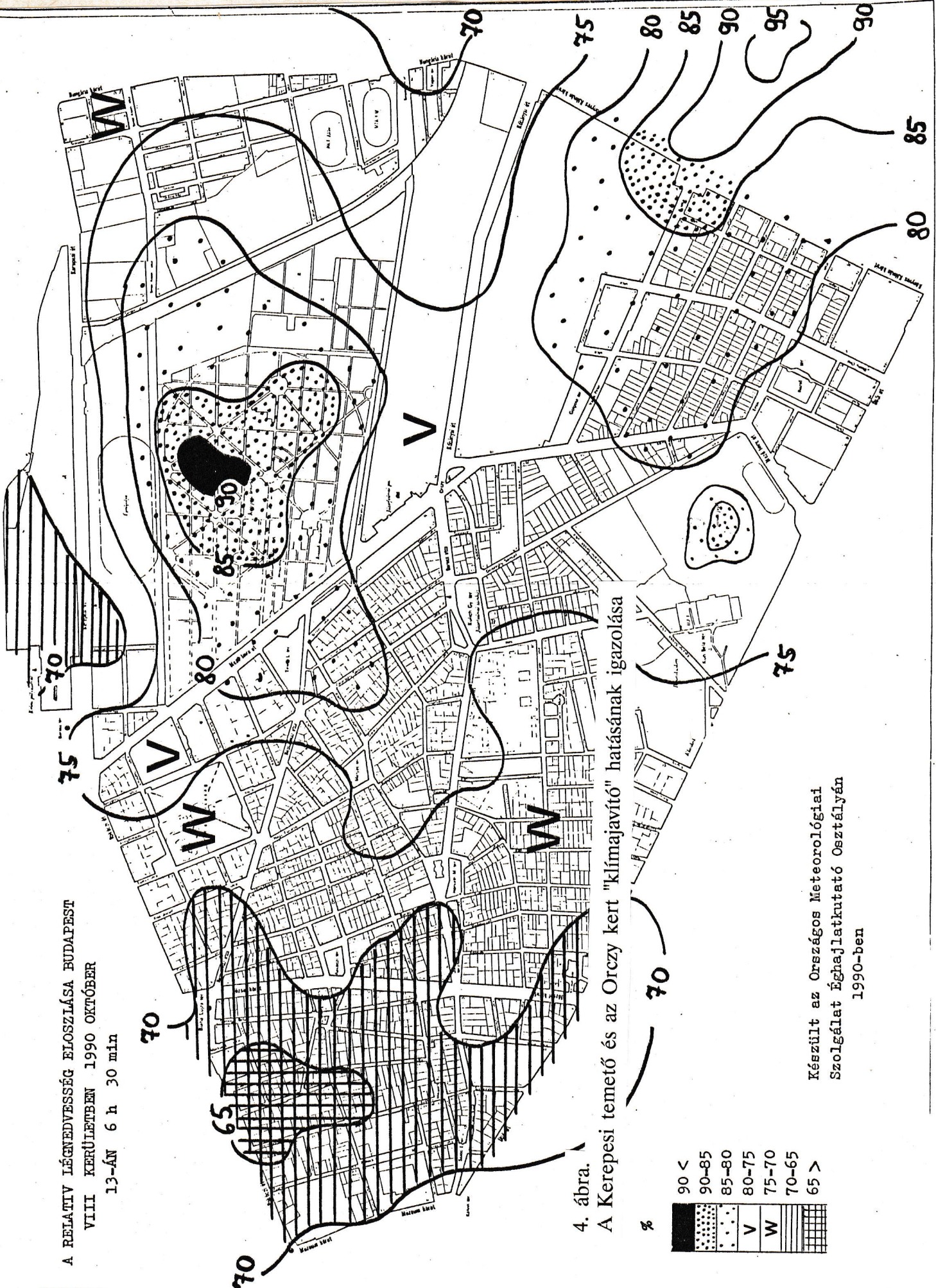
3. ábra.  
A nagyobb, zöld közterületek "légisztító" hatásának igazolása



Egészségügyi határérték lakott  
területeken: 10000 µg/m<sup>3</sup>/30 min

Készült az MTA FKI-ben  
1990-ben  
az Országos Közegészség-  
ügyi Intézet Levegőt-  
mosségi osztályán mért  
adatok alapján

A RELATIV LÉGNEDVESSÉG ELŐSZLÁSA BUDAPEST  
VIII. KERÜLETBEN 1990 OKTÓBER  
13-ÁN 6 h 30 min

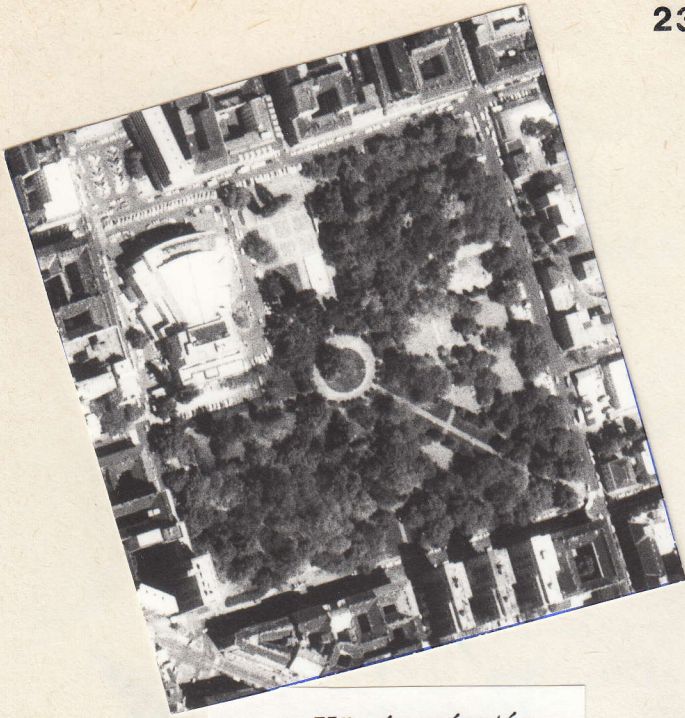


4. ábra.  
A Kerepesi temető és az Orczy kert "klímajavító" hatásának igazolása

%

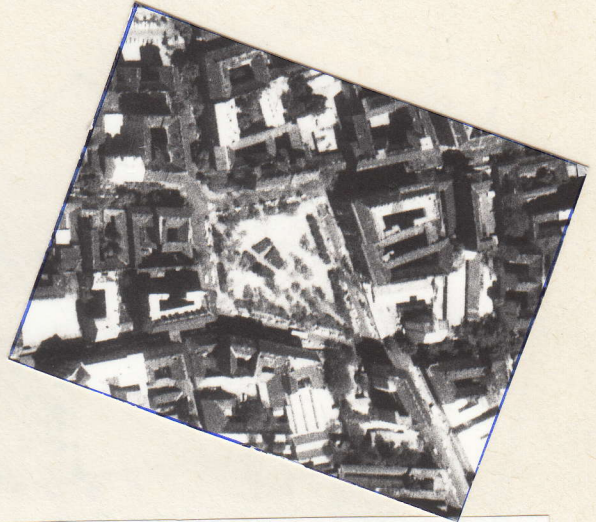
[Solid black]	90 <
[Stippled]	90-85
[Dotted]	85-80
[Small dots]	80-75
[Large dots]	75-70
[Grid 1]	70-65
[Grid 2]	65 >

Készült az Országos Meteorológiai  
Szolgálat Éghajlatkutató Osztályán  
1990-ben



A Köztársaság tér

Nagymagasságú légifelvételek az MN 0415/1144-es 1990 márciusi anyagából.



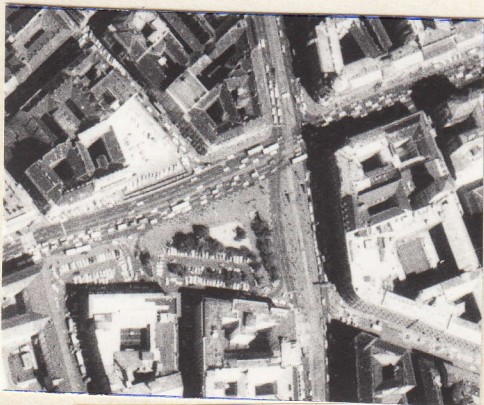
A Mátyás tér. Rossz minőségű park. Fűvesítése sürgős feladat lenne.



A 32-esek tere. Józsefváros "szíve". Zöld- és vízfelület növelése, ill. ellátásra lenne szüksége.

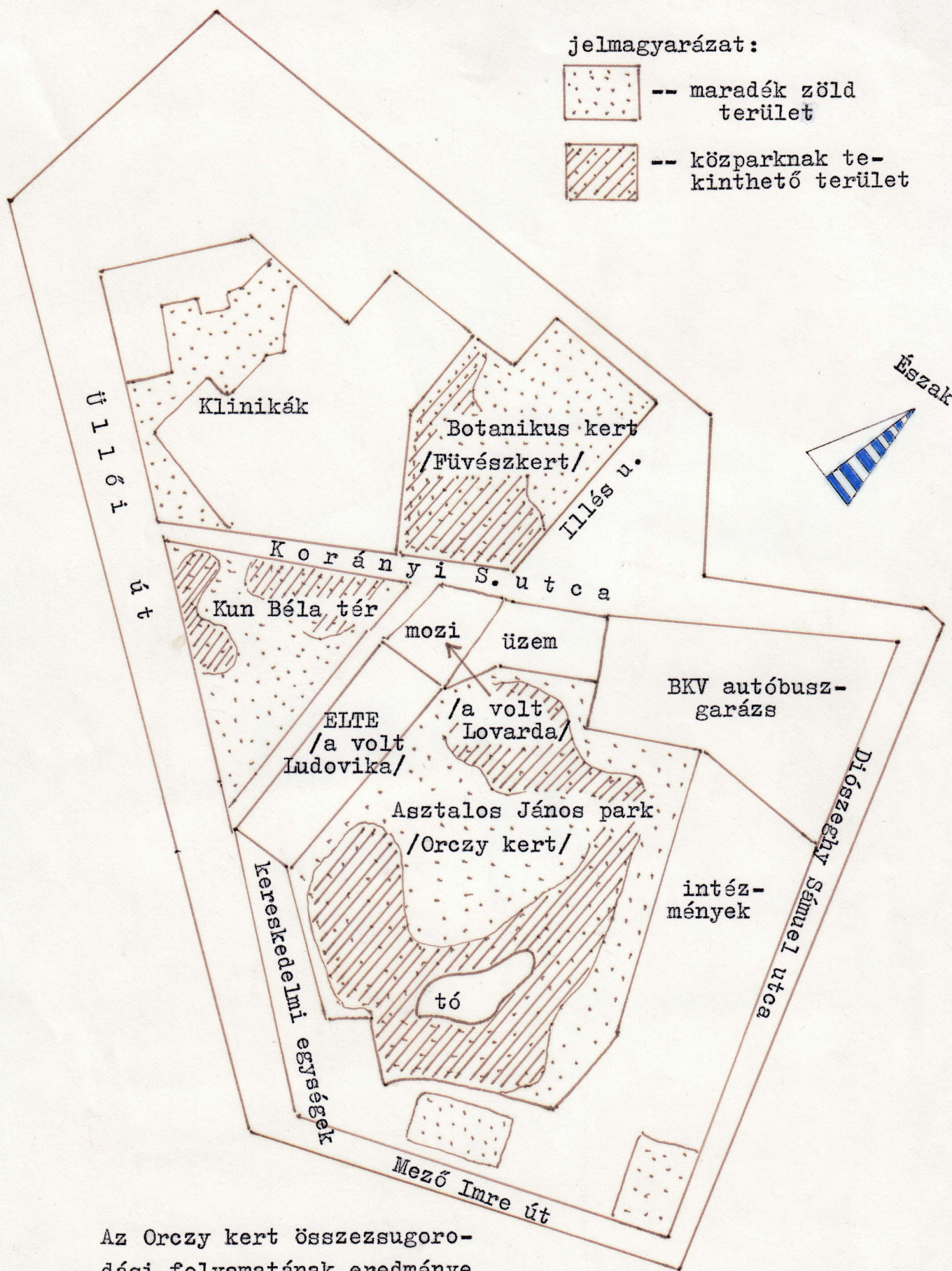


A Baross tér. Lokális klíma javítás és légszennyezettség mérséklés céljából intenzívebb zöldfelülettel és vízfelülettel (szökőkúttal) történő ellátása javasolható.



A Blaha Lujza tér.





Az Orczy kert összezsugorodási folyamatának eredménye